



Enquête de conjoncture auprès des ménages

Méthodologie et principaux résultats

Avril 2010



Plan

- **Objectifs de l'enquête**
- **Méthodologie de l'enquête**
- **Indicateur de confiance des ménages (ICM)**
- **Principaux résultats 2007-2010**



Pourquoi une enquête de conjoncture auprès des ménages ?

- **La perception de la conjoncture économique par les ménages détermine leur comportement qui influence, à son tour, l'activité économique.**
- **La collecte de données sur les appréciations des ménages concernant la conjoncture contribue à améliorer le suivi et l'analyse conjoncturels.**
- **La réalisation de ce type d'enquêtes répond également aux recommandations du Groupe de travail sur les systèmes d'alerte précoce mis en place par les Nations Unies et l'Office Statistique de l'Union Européenne (Eurostat).**
- **De manière plus globale, la prise en compte des perceptions des ménages permet d'améliorer la mesure des progrès et des performances.**



Objectifs de l'enquête de conjoncture auprès des ménages

- **Recueillir l'opinion des ménages sur l'environnement économique en général et sur leurs situations financières.**
- **Evaluer les évolutions passés et prévue des différents indicateurs de conjoncture telles que perçues par les ménages.**
- **Etudier le comportement et les intentions des ménages en matière d'achats et d'investissements.**
- **Saisir l'appréciation de la population des services sociaux et des prestations administratives.**



Utilisations des données de l'enquête

● Principales utilisations :

- ▶ affiner le suivi et l'analyse de la conjoncture ;
- ▶ améliorer les prévisions à court terme ;
- ▶ améliorer l'estimation des comptes trimestriels.

● Les données collectées serviront en particulier à la confection d'un indicateur de confiance des ménages marocains. Ce type d'indicateurs est souvent pris comme baromètre du moral des ménages.

● Principaux utilisateurs :

- ▶ Le HCP : pour compléter le dispositif de suivi de la conjoncture et améliorer les comptes nationaux trimestriels et les prévisions à court terme.
- ▶ Tous les utilisateurs de ce type d'informations : analystes de la conjoncture, acteurs économiques et sociaux, etc.



Méthodologie de l'enquête : Sondage

- **C'est une enquête permanente trimestrielle qui couvre l'ensemble du territoire national et des catégories socio-économiques.**
- **L'échantillon de l'enquête est de 3000 ménages par trimestre (2000 en milieu urbain et 1000 en milieu rural). Il est choisi selon une méthode probabiliste permettant une extrapolation des résultats.**
- **Chaque ménage est enquêté trois fois consécutives permettant ainsi des analyses en panel.**
- **La collecte des données, actuellement faite par questionnaire papier, se fera à partir de Janvier 2011 par PDA.**



Méthodologie de l'enquête : Questionnaire

● Identification du ménage :

- ▶ **Caractéristiques sociodémographiques**

● Appréciation de la situation globale :

- ▶ **Evolution passée et prévue de la situation économique.**
- ▶ **Perspectives d'évolution du nombre de chômeurs.**
- ▶ **Evolution passée et prévue du niveau de vie.**
- ▶ **Opportunité d'épargne.**
- ▶ **Opportunité d'achat.**
- ▶ **Evolutions passée et prévue des prix (produits alimentaires, habillement, habitation, soins médicaux, transport, communication, immobilier).**



Méthodologie de l'enquête : Questionnaire

● **Appréciation de la situation du ménage :**

- ▶ **Situation financière actuelle des ménages.**
- ▶ **Evolution passée de la situation financière des ménages.**
- ▶ **Evolution future de la situation financière des ménages.**
- ▶ **Capacité à épargner des ménages.**
- ▶ **Projets à réaliser en cas d'amélioration du revenu.**

● **Appréciation de l'évolution de certains services, des droits de l'homme et de l'environnement :**

- ▶ **Prestations administratives.**
- ▶ **Qualité des services de santé.**
- ▶ **Qualité des services d'éducation.**
- ▶ **Situation des droits de l'Homme.**
- ▶ **Situation de l'environnement.**



Méthodologie de l'enquête : Questionnaire

- **Les questions sont qualitatives, à 3 modalités en général (amélioration, stagnation, détérioration). Les évolutions passée et future se réfèrent à une période de 12 mois.**
- **Les résultats sont en général présentés sous forme de soldes (% des réponses «amélioration» - % des réponses «détérioration»).**
- **Le niveau des soldes n'est pas directement interprétable, c'est leur évolution qui est analysée.**



Méthodologie de l'enquête : Questionnaire

- Exemple : A votre avis, comment a évolué le niveau de vie au Maroc au cours des 12 derniers mois

	Amélioration	Stagnation	Dégradation	Solde
tr4/07	39	24	36	3
tr1/08	33	23	44	-11
tr2/08	25	25	50	-25
tr3/08	21	26	52	-31
tr4/08	22	26	52	-30
tr1/09	19	25	56	-37
tr2/09	23	25	52	-29
tr3/09	23	28	49	-26
tr4/09	22	30	48	-26
tr1/10	25	25	50	-25



Indice de Confiance des Ménages

- **L'enquête sur la conjoncture auprès des ménages fournit des informations riches et variées mais rendant toutefois difficile une lecture complète des résultats.**
- **Pour résumer l'information et en faciliter la lecture, on élabore généralement des indices composites.**
- **Expériences internationales : Beaucoup de pays développés et émergents publient de tels indices (parfois plusieurs indices pour un même pays). Parmi les plus suivis par les marchés financiers : Indice de confiance des consommateurs de l'université du Michigan, indice de l'UE, etc.)**
- **Les méthodes d'élaboration de ces indices sont similaires (Handbook de l'OCDE ou système harmonisé de l'UE).**



Indice de Confiance des Ménages

- **Il est calculé sur la base de 7 indicateurs : 4 relatifs à la situation générale et 3 relatifs à la situation du ménage.**
 - ▶ Evolution passée du niveau de vie
 - ▶ Perspective d'évolution du niveau de vie
 - ▶ Perspective d'évolution du nombre de chômeurs
 - ▶ Opportunité d'achat de biens durables
 - ▶ Situation financière actuelle des ménages
 - ▶ Evolution passée de la situation financière des ménages
 - ▶ Evolution future de la situation financière des ménages
- **Ces indicateurs sont choisis sur la base d'une analyse de pertinence et de sensibilité et l'indice a subi une série de tests de cohérence et de robustesse.**
- **Méthode de calcul :**
 - ▶ L'indice est calculé comme moyenne arithmétique des soldes des indicateurs qui le composent augmentée de 100.
 - ▶ La valeur de l'indice varie de 0 à 200.



Publication des résultats

- **L'enquête a démarré au 4^{ème} trimestre 2007. Après une période de plus de deux ans de tests de cohérence, de vraisemblance et de validation concluants, les résultats de l'enquête sont publiés de manière rétrospective.**
- **Désormais, les résultats seront publiés trimestriellement sous forme d'une note d'information et les résultats détaillés mis à la disposition des différents utilisateurs.**
- **Cette note présentera en particulier l'évolution de l'indicateur de confiance des ménages et des indicateurs qui le composent.**
- **Les résultats d'un trimestre seront publiés un mois et 5 jours après la fin du trimestre en question. Les dates de publication sont donc : le 5 mai ; le 5 août ; le 5 novembre et le 5 février.**
- **Ce délai sera réduit ultérieurement avec l'introduction de la technique de collecte par PDA.**



Pratiques internationales

(quelques exemples des enquêtes les plus suivies)

Pays	Date de début de l'enquête	Périodicité	Taille de l'échantillon	Nombre d'indicateurs dans l'indice de confiance
France	1987	Mensuelle	3300	5
Italie	1990	Mensuelle	2000	9
Espagne	1986	Mensuelle	2000	5
Belgique	1973	Mensuelle	2000	5
Turquie	2002	Mensuelle	1550	5
USA (Université du Michigan)	1940	Mensuelle	500	5
Japon	1987	Trimestrielle	5040	5
Mexique	1997	Mensuelle	2330	5
Maroc	2007	Trimestrielle	3000	7



Principaux résultats



Analyse globale des niveaux des soldes

L'analyse des niveaux des soldes montre que le « degré d'optimisme » dans la perception dépend des questions abordées.

Variation et niveau des soldes relatifs à certains indicateurs

Questions	Valeurs des soldes (4ème trim 2007 - 1er trim 2010)		
	Moyenne	Min	Max
Evolution passée des prix des produits alimentaires	-90	-98	-79
Situation financière actuelle des ménages	-30	-34	-25
Evolution passée des services de santé	-3	-16	8
Evolution passée des services d'éducation	0	-13	16
Perspective d'évolution du niveau de vie	0	-21	33
Evolution future de la situation financière des ménages	21	16	27
Evolution passée des droits de l'homme	33	24	40
Perspective d'évolution des prestations administratives	37	26	56



Analyse globale des niveaux des soldes

● Perception négative

- ▶ Evolution des prix
- ▶ Opportunité d'épargne et d'achats en général
- ▶ Capacité à épargner des ménages
- ▶ Perspective d'évolution du nombre de chômeurs
- ▶ Situation financière actuelle des ménages

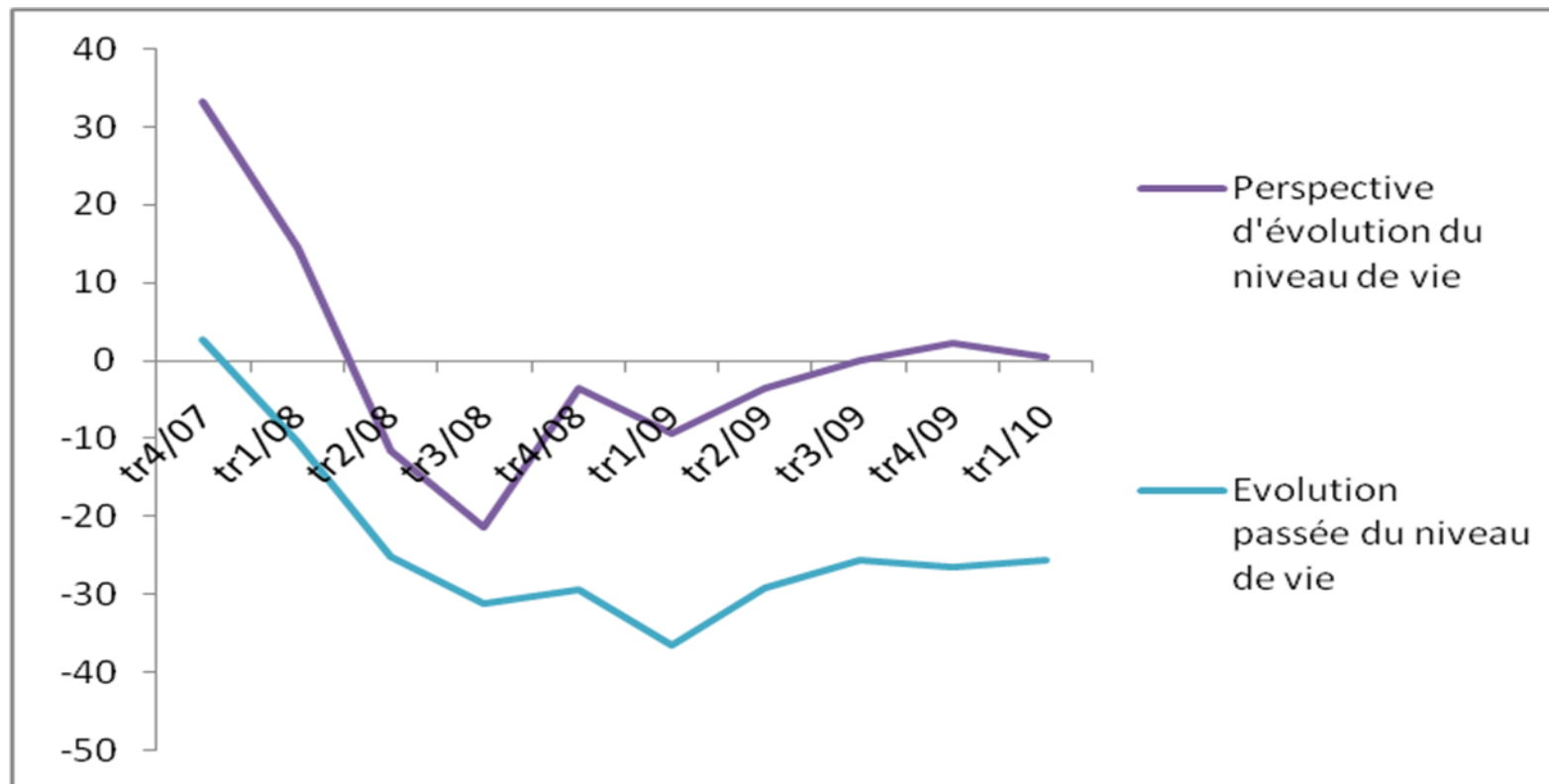
● Optimisme modéré

- ▶ Evolution du niveau de vie
- ▶ Evolution de la situation financière des ménages
- ▶ Evolution des services de santé et d'éducation,

● Perception positive

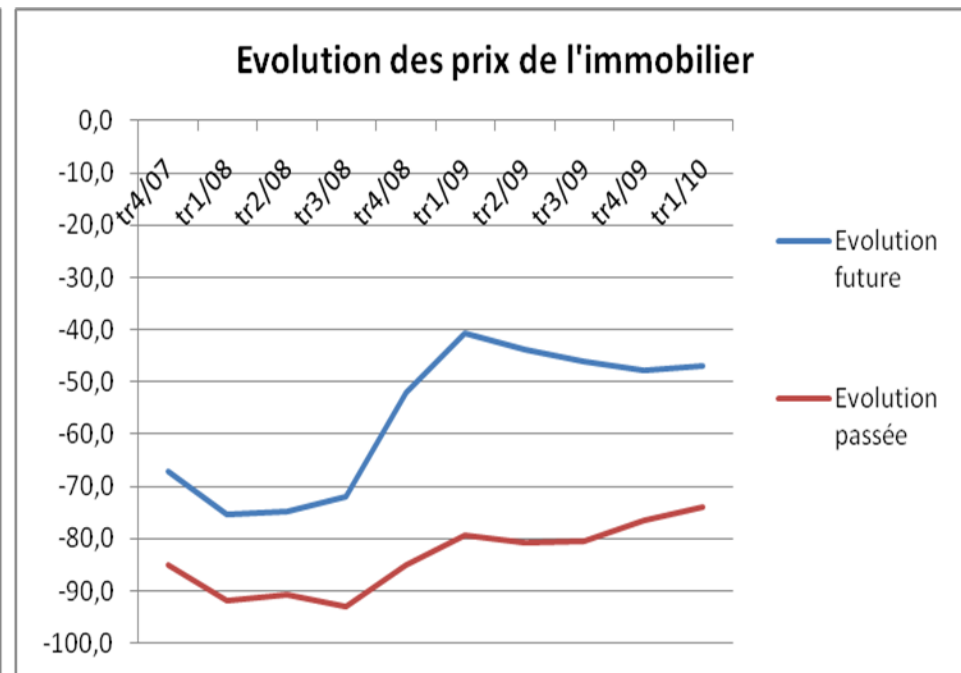
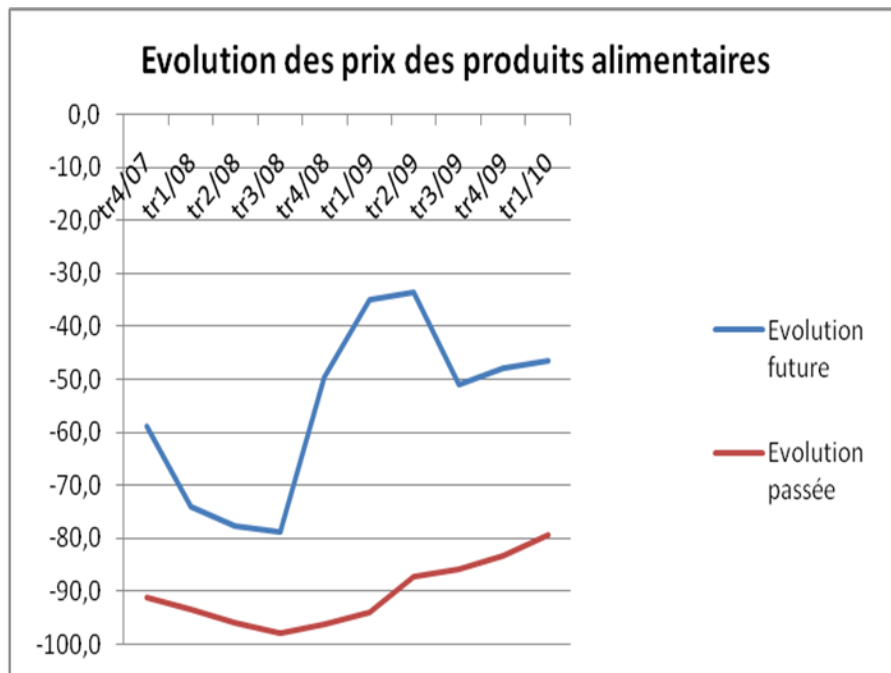
- ▶ Perspective d'évolution de la situation financière des ménages
- ▶ Evolution des droits de l'homme
- ▶ Evolution des prestations administratives
- ▶ Evolution de l'environnement

Appréciation du niveau de vie en général



- Les ménages sont plus positifs dans leurs perceptions quand il s'agit des perspectives que quand il s'agit du passé.
- Malgré cette différence dans le niveau, les appréciations des tendances passée et future du niveau de vie évoluent de manière concordante

Appréciation de l'évolution des prix

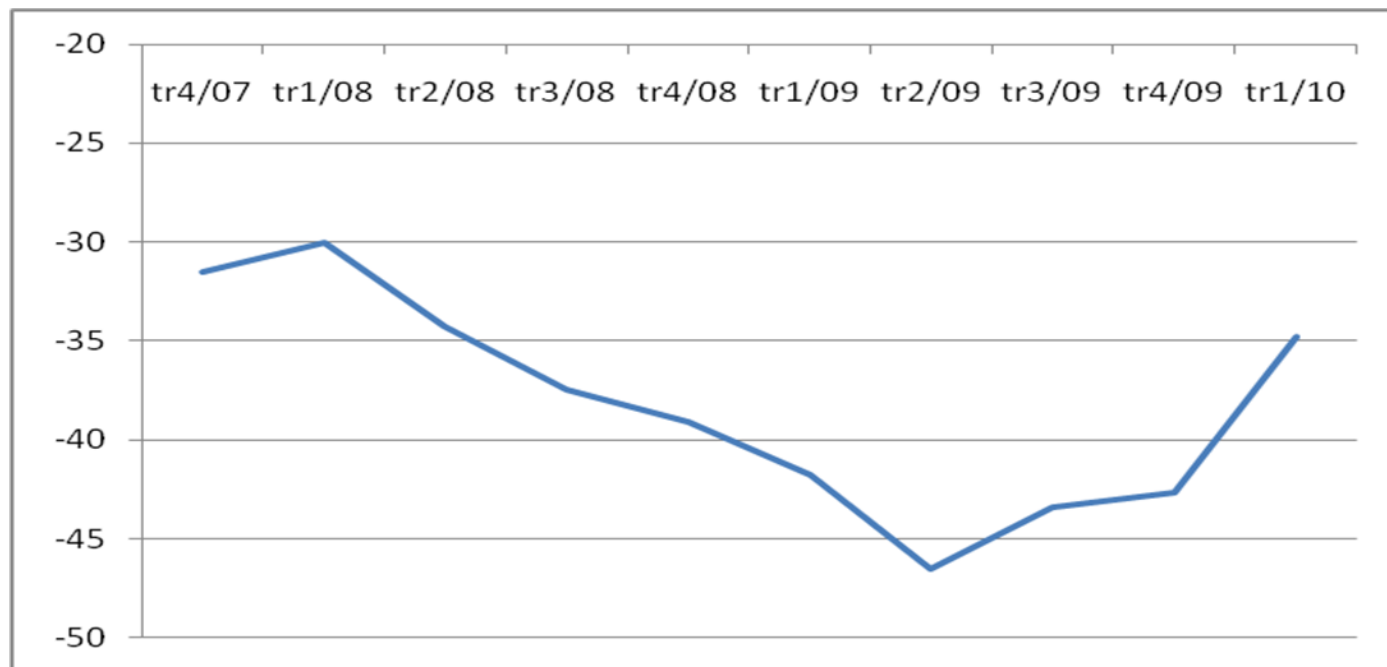


Les ménages sont pessimistes dans leurs perceptions de l'évolution des prix (soldes négatifs).

Ils sont en général plus positifs dans leurs appréciations des perspectives futures qu'ils ne le sont pour l'évolution passée.



Opportunité d'achat de bien durables

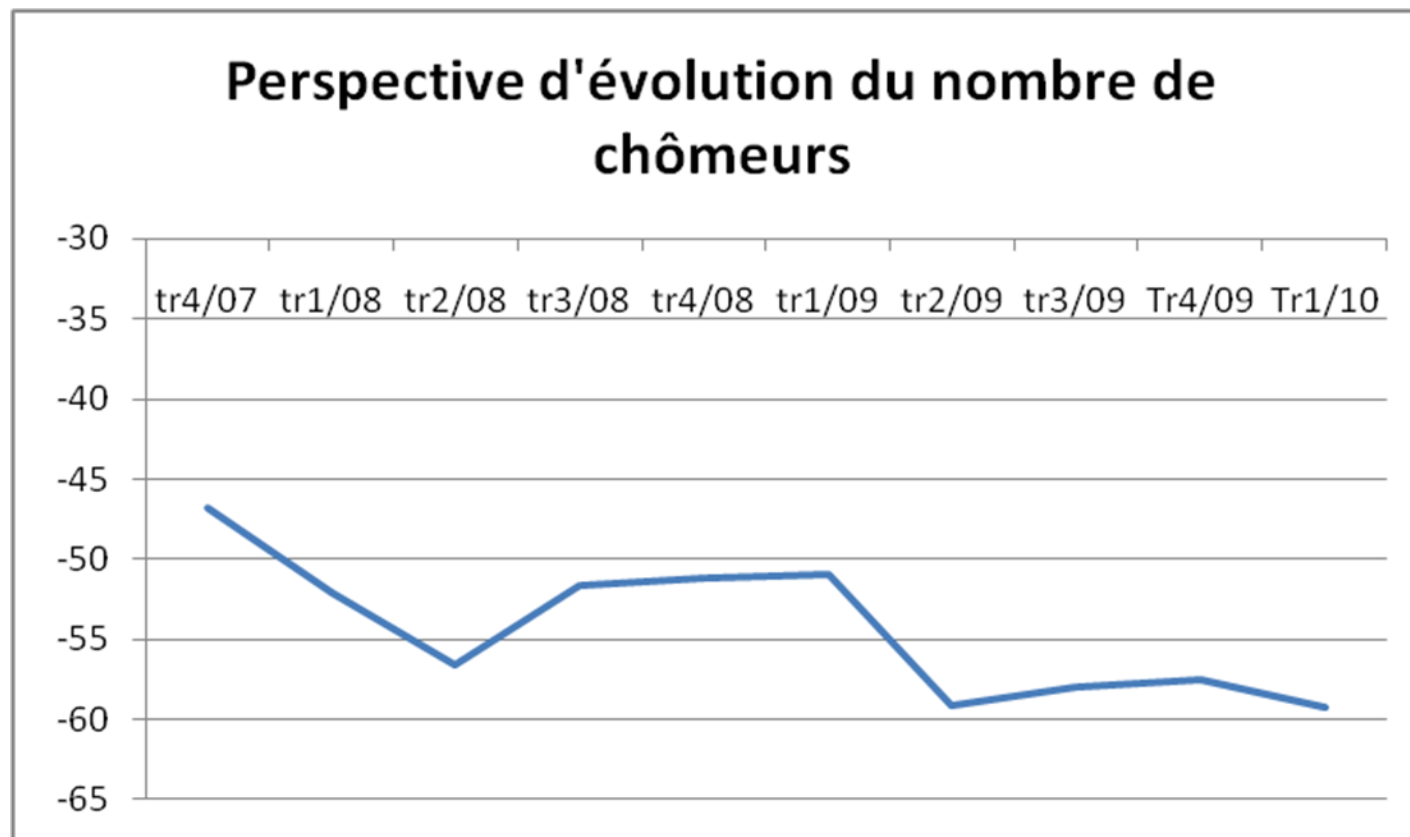


La majorité des ménages pensaient qu'il n'était pas opportun, dans le contexte économique qui prévalait, de faire des achats de biens durables.

Le solde relatif à cette question a enregistré une tendance baissière du 1er trimestre 2008 au 2ème trimestre 2009 et s'inscrit depuis lors dans une tendance haussière.



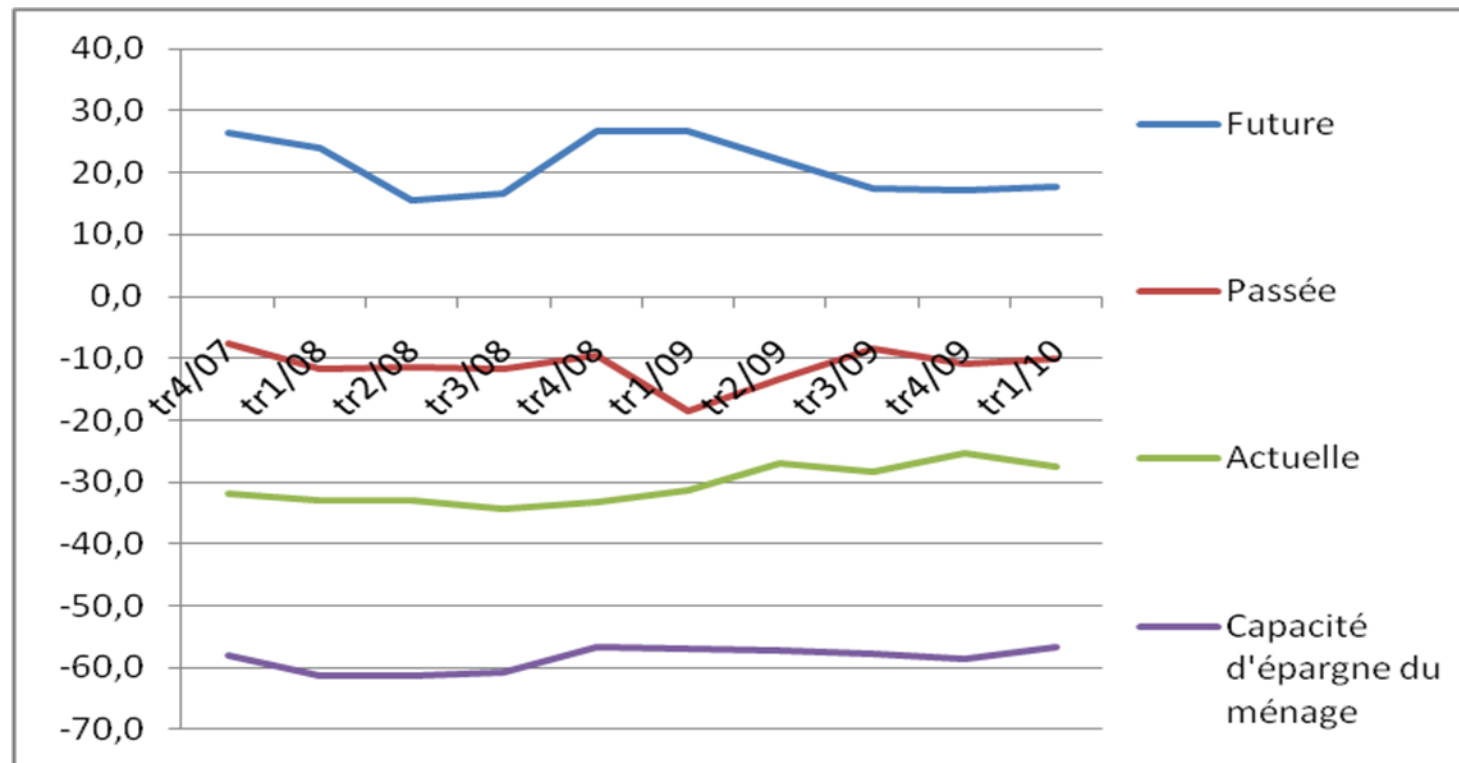
Evolution de la perception du chômage



Les ménages sont pessimistes dans leur perception de l'évolution du chômage (solde entre -47 et -59).



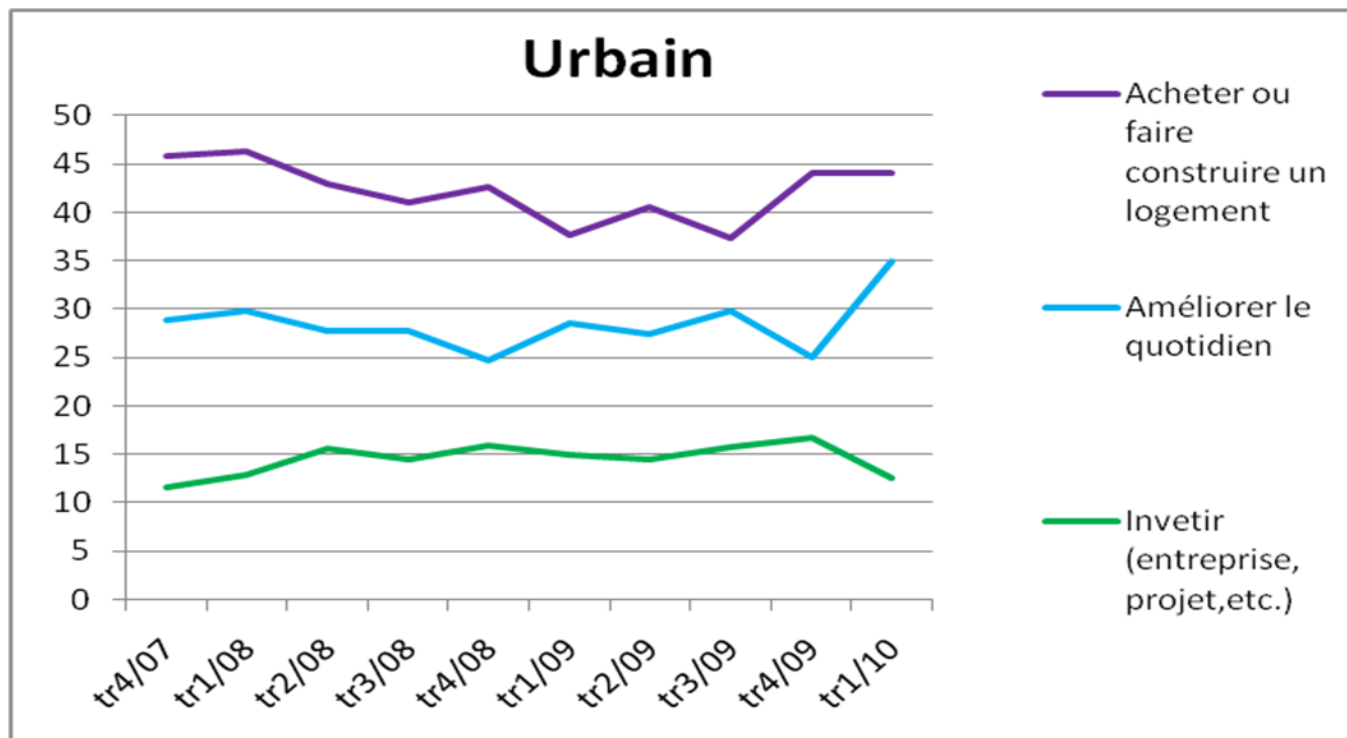
Appréciation de la situation financière personnelle



Les ménages sont optimistes quant à l'évolution future de leur situation financière. Ils sont cependant moins enthousiastes pour l'évolution passée et encore moins quand il s'agit d'apprécier la situation présente. Ces perceptions restent peu variables dans le temps au cours de la période

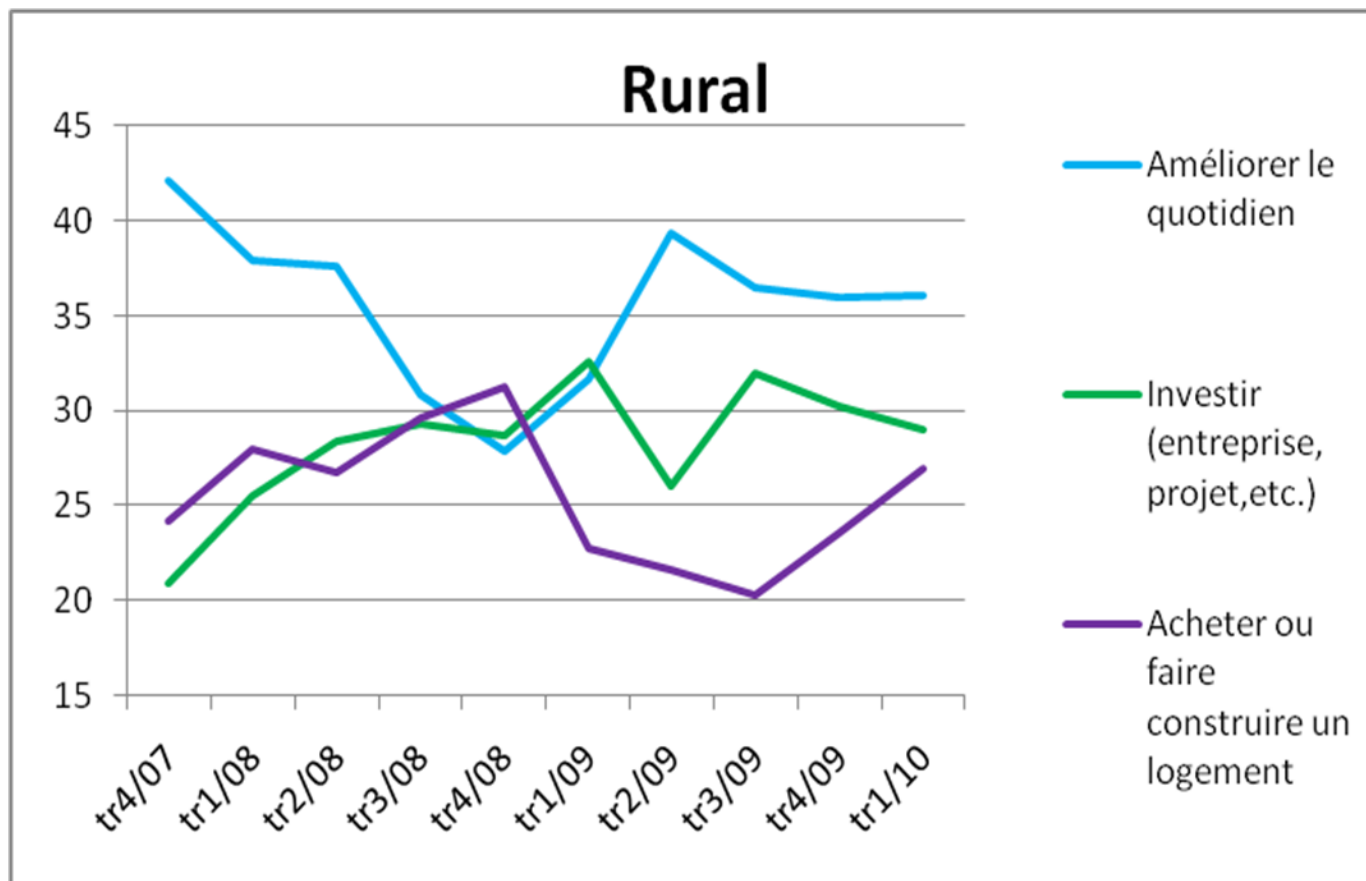


Intentions en cas d'amélioration du revenu



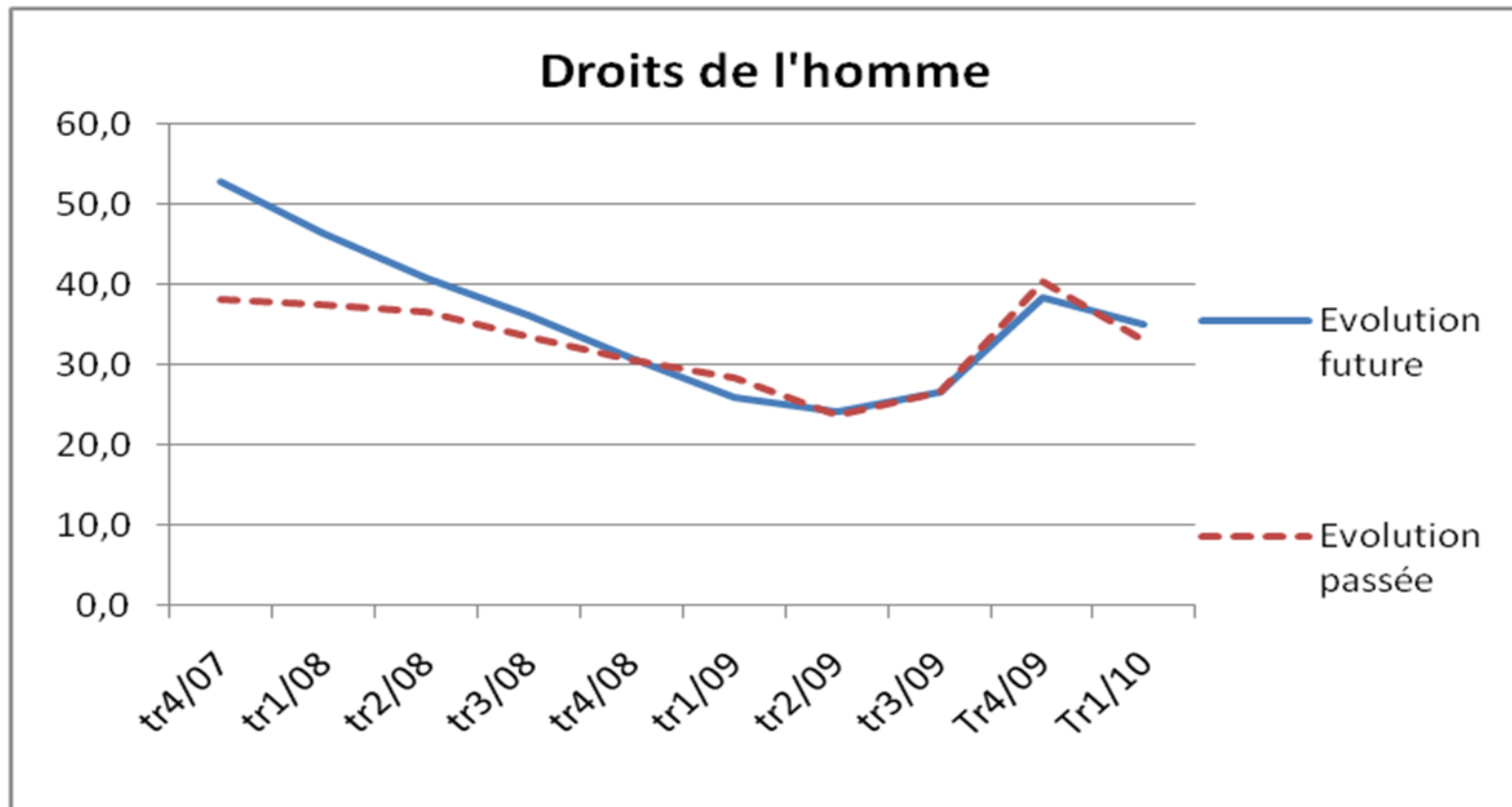
En milieu urbain, l'acquisition du logement reste la principale préoccupation.

Intentions en cas d'amélioration des revenus



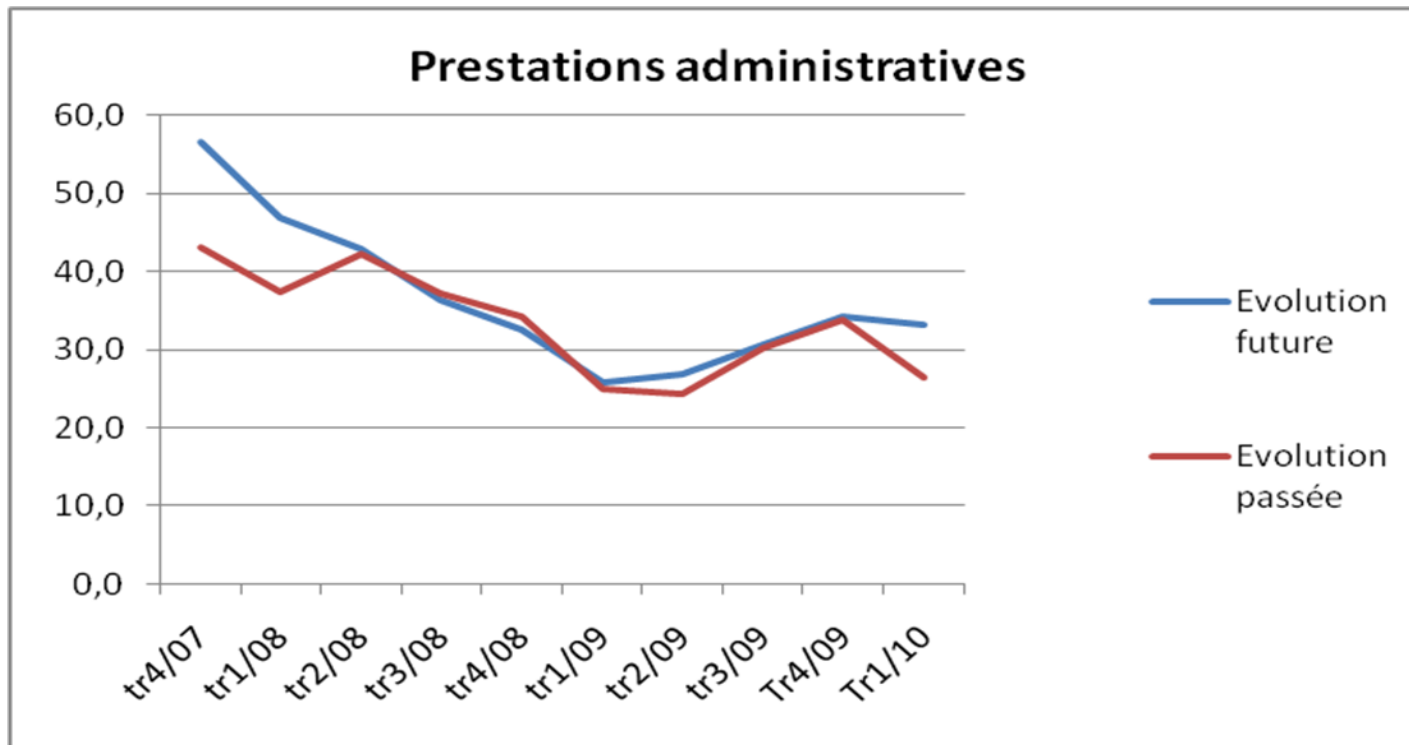
En milieu rural, c'est plutôt l'amélioration du quotidien qui domine comme intention.

Appréciation de la situation des droits de l'homme



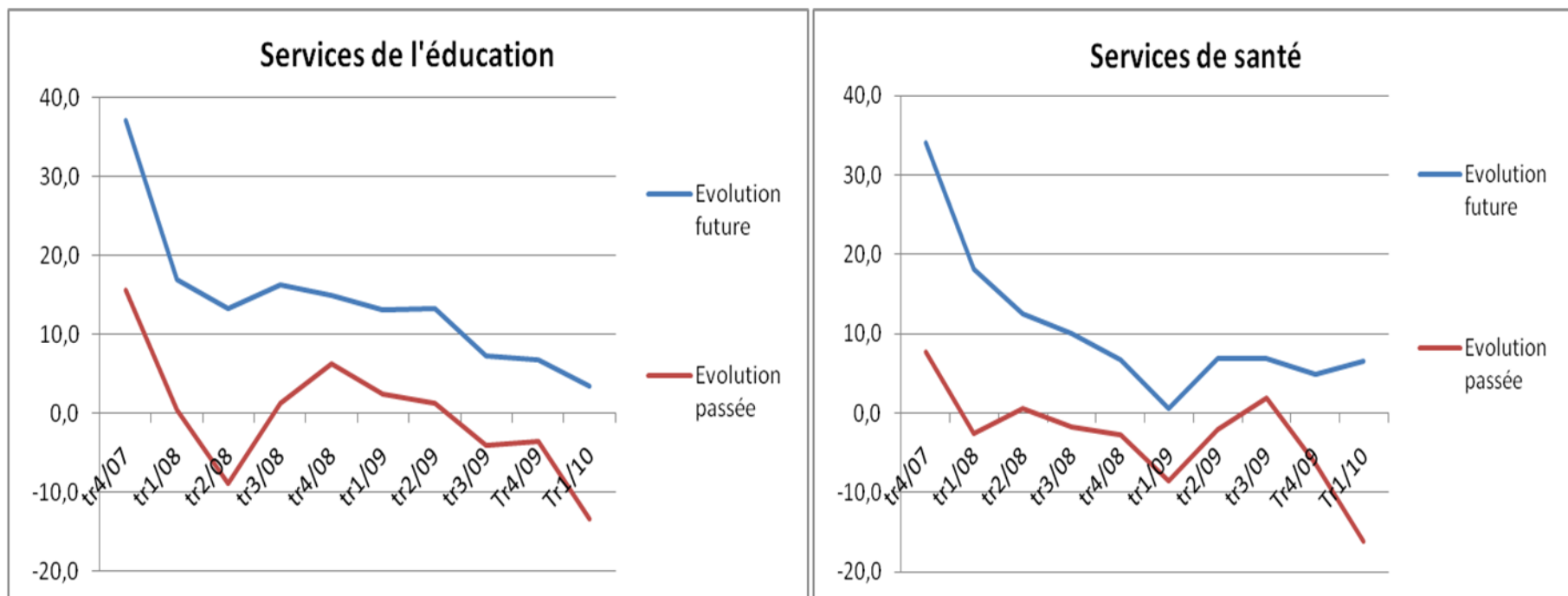
Les ménages ont une perception positive de l'évolution de la situation des droits de l'homme (soldes toujours positifs).

Appréciation e la qualité des services publics



Les ménages perçoivent une amélioration dans la qualité des prestations administratives.

Appréciation de la qualité des services publics

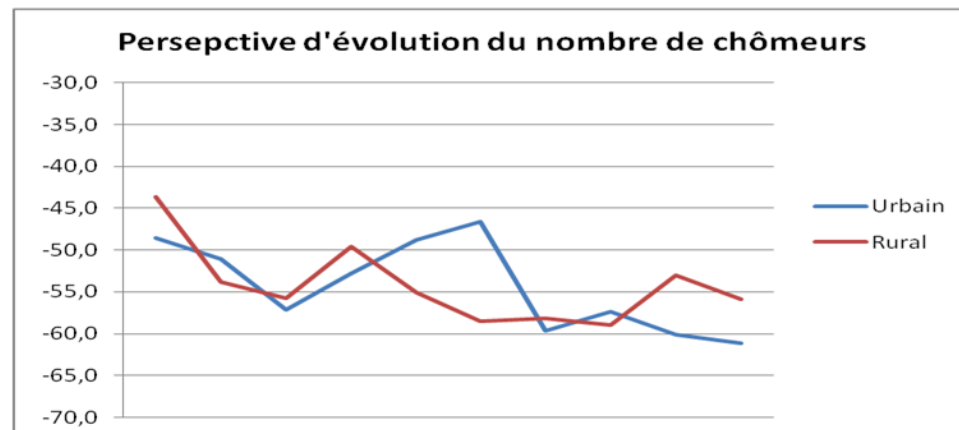
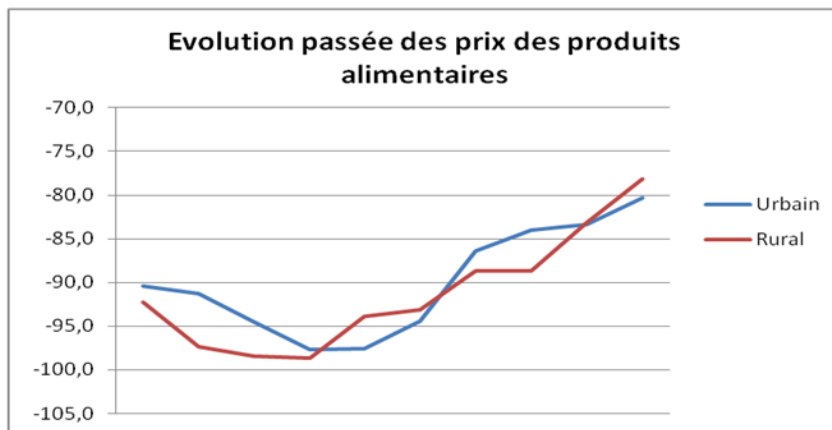
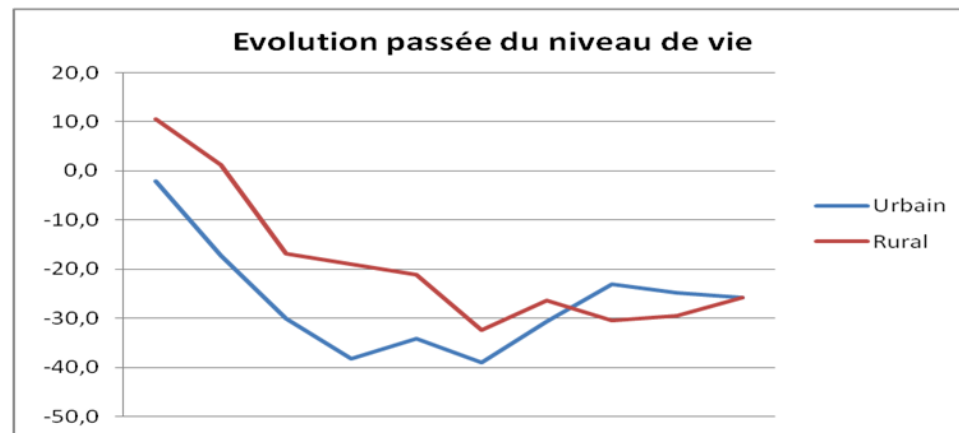
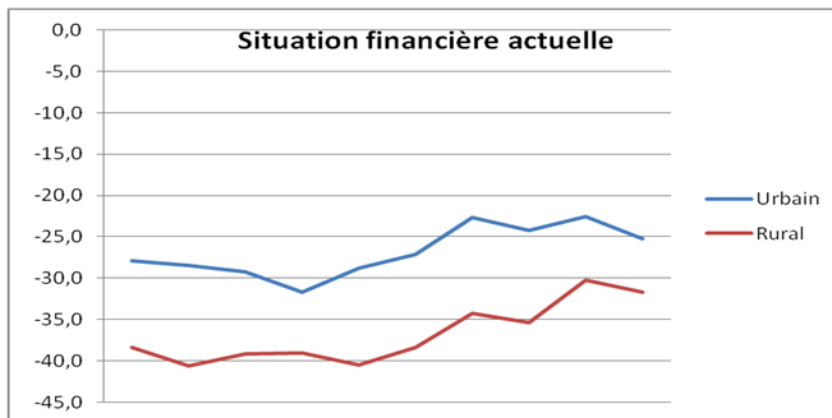


Pour la qualité des services de santé et d'éducation, l'appréciation des perspectives d'évolution est positive mais enregistre une tendance baissière depuis le début de l'enquête.

Celle de l'évolution passée est plutôt mitigée.



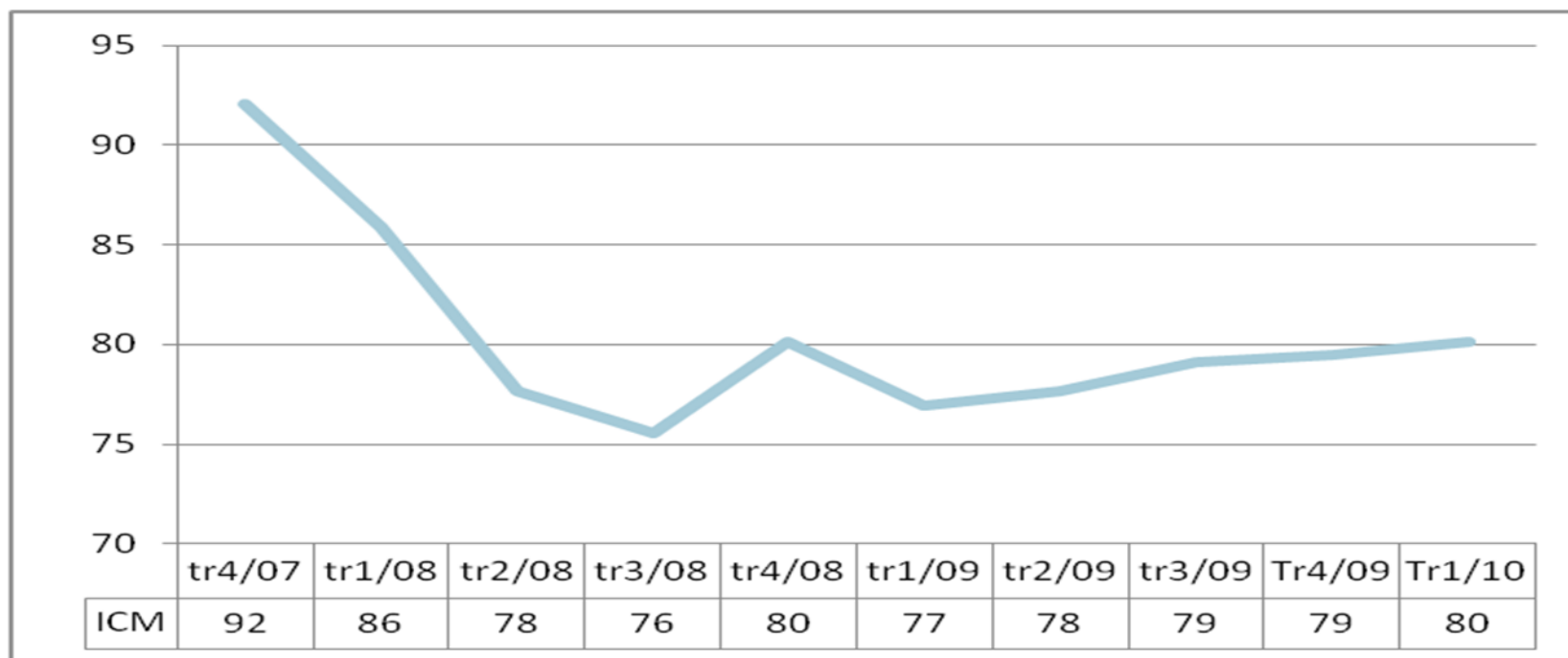
Perceptions selon le milieu de résidence



Des différences dans les niveaux des soldes existent entre les deux milieux mais les évolutions concordent.



Evolution de l'Indice de Confiance des Ménages

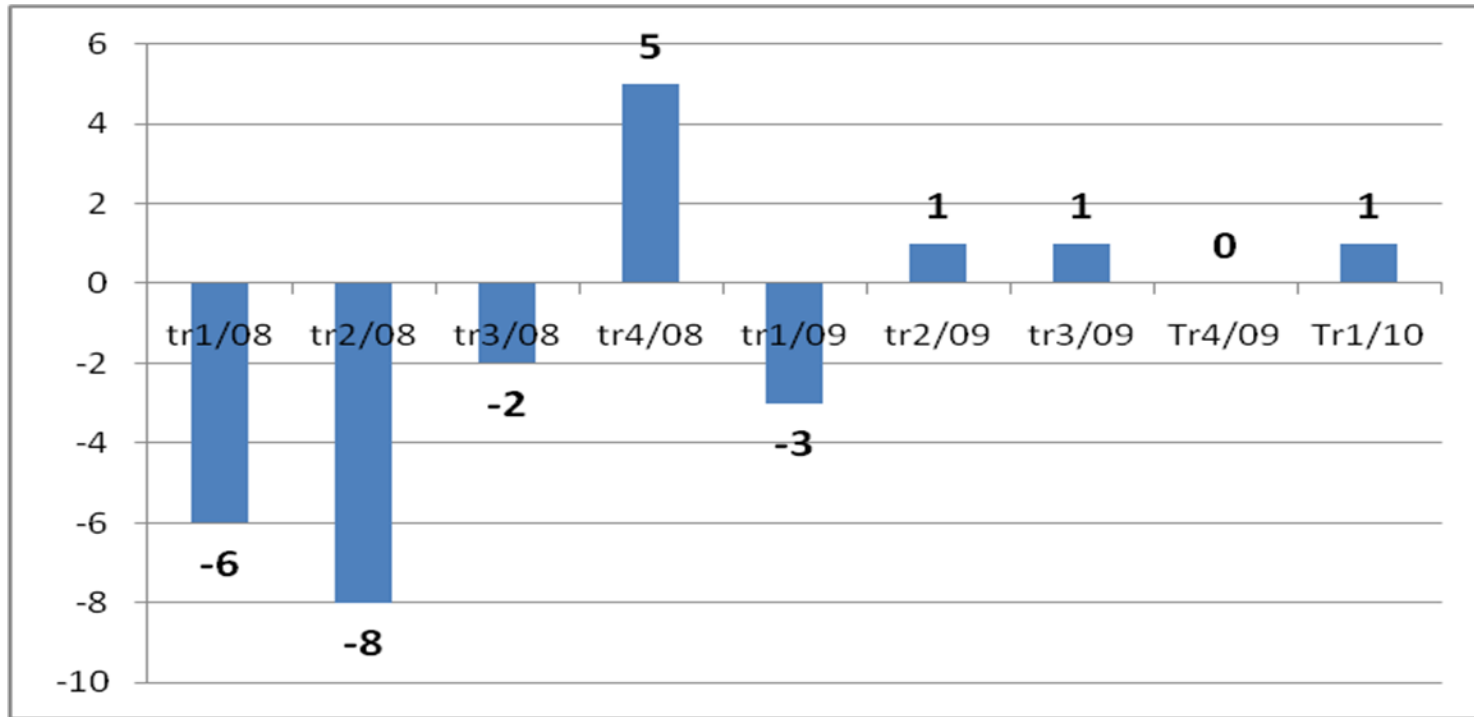


Après une tendance baissière entamée depuis le début de l'enquête, l'ICM s'inscrit en hausse depuis le 1^{er} trimestre 2009.

Au cours du 1^{er} trimestre 2010, l'ICM a gagné un point et reste encore à 12 points en dessous de son niveau du 4^{ème} trimestre 2007.



Variation trimestrielle de l'Indice de Confiance des Ménages



Après des baisses assez importantes au cours de 2008, le «moral des Marocains» s'inscrit dans une légère tendance haussière depuis le début de 2009.

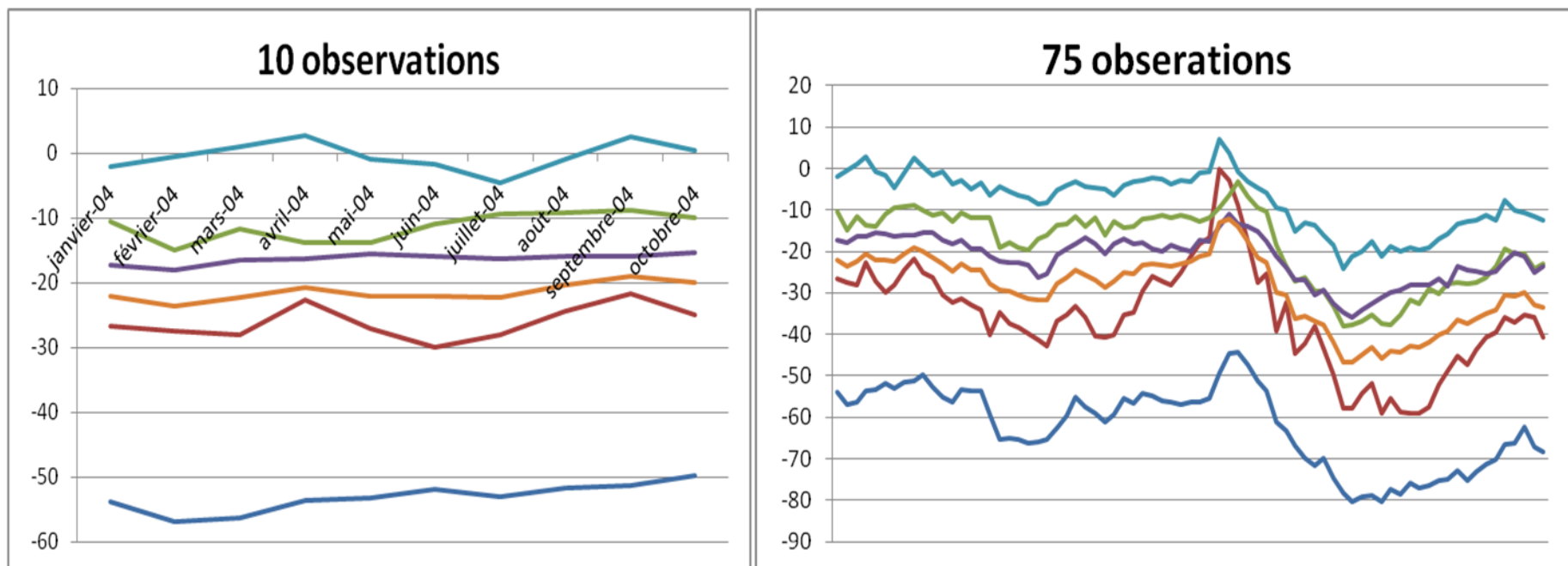


Perceptions et évolution des indicateurs objectifs

- Les données de l'enquête collectées jusqu'à maintenant sont prêtes à l'exploitation pour le suivi et l'analyse de conjoncture.
- L'utilisation de ces données à des fins de modélisation ou de prévision deviendra de plus en plus pertinente à mesure que le nombre d'observations augmente.
- Le graphique ci-après, construit sur la base des données de l'enquête de conjoncture de l'INSEE en France montre, l'importance de disposer d'un nombre élevé d'observations.



Evolution des principaux indicateurs de l'enquête de l'INSEE



Avec un nombre d'observations élevé, les relations entre les différents indicateurs et les tendances d'évolution deviennent plus claires.

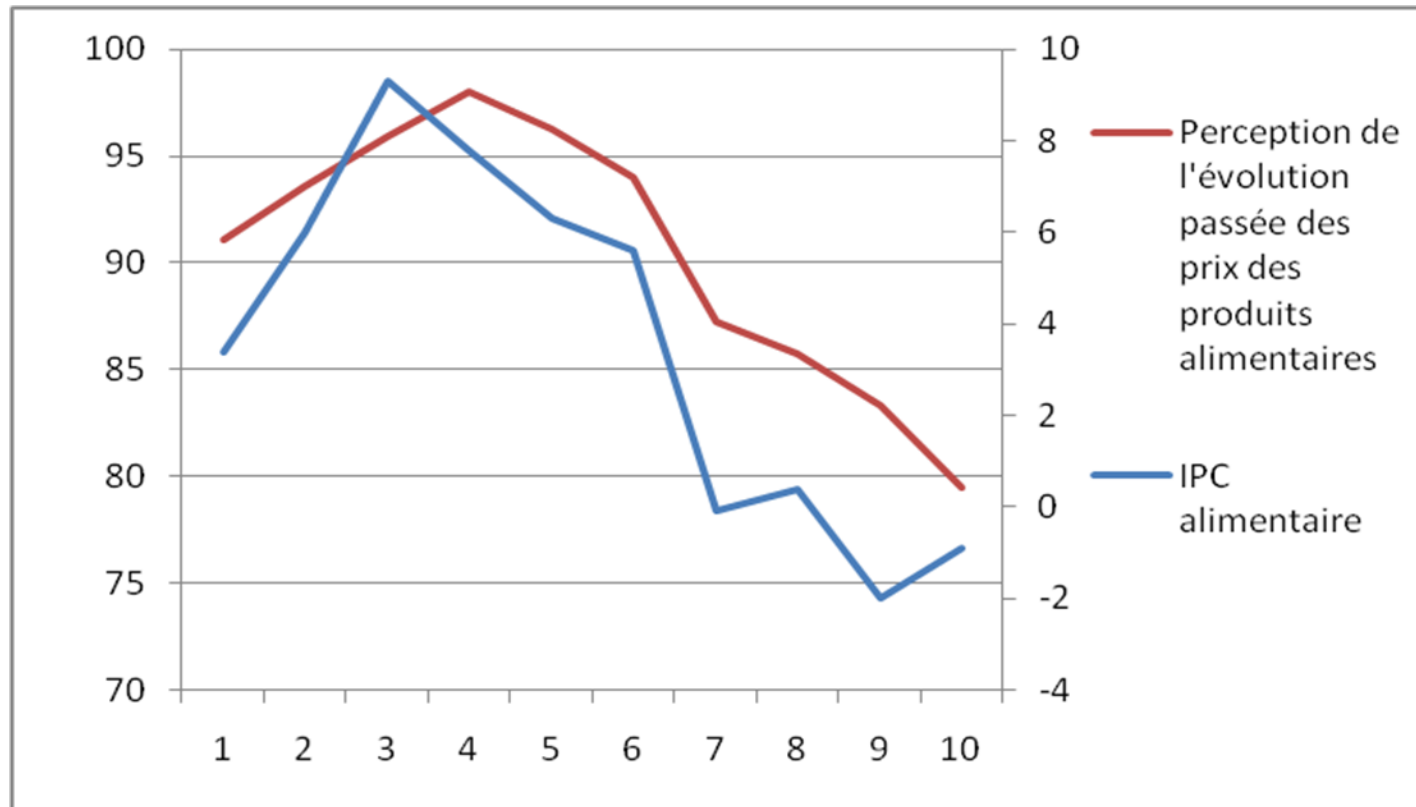


Perceptions et évolution des indicateurs objectifs

- Malgré le nombre réduit d'observations jusqu'à maintenant (10 trimestres), une première confrontation des données collectées avec quelques indicateurs objectifs observés a donné des résultats satisfaisants.
- A titre d'illustration, sont présentés ci-après
 - ▶ la comparaison de la perception de l'évolution des prix alimentaires avec l'évolution réelle de ces prix telle que mesurée par l'IPC montre une concordance d'un niveau assez élevé
 - ▶ L'évolution de l'ICM avec celle du PIB trimestriel.



Perception et évolution réelle des prix (produits alimentaires)

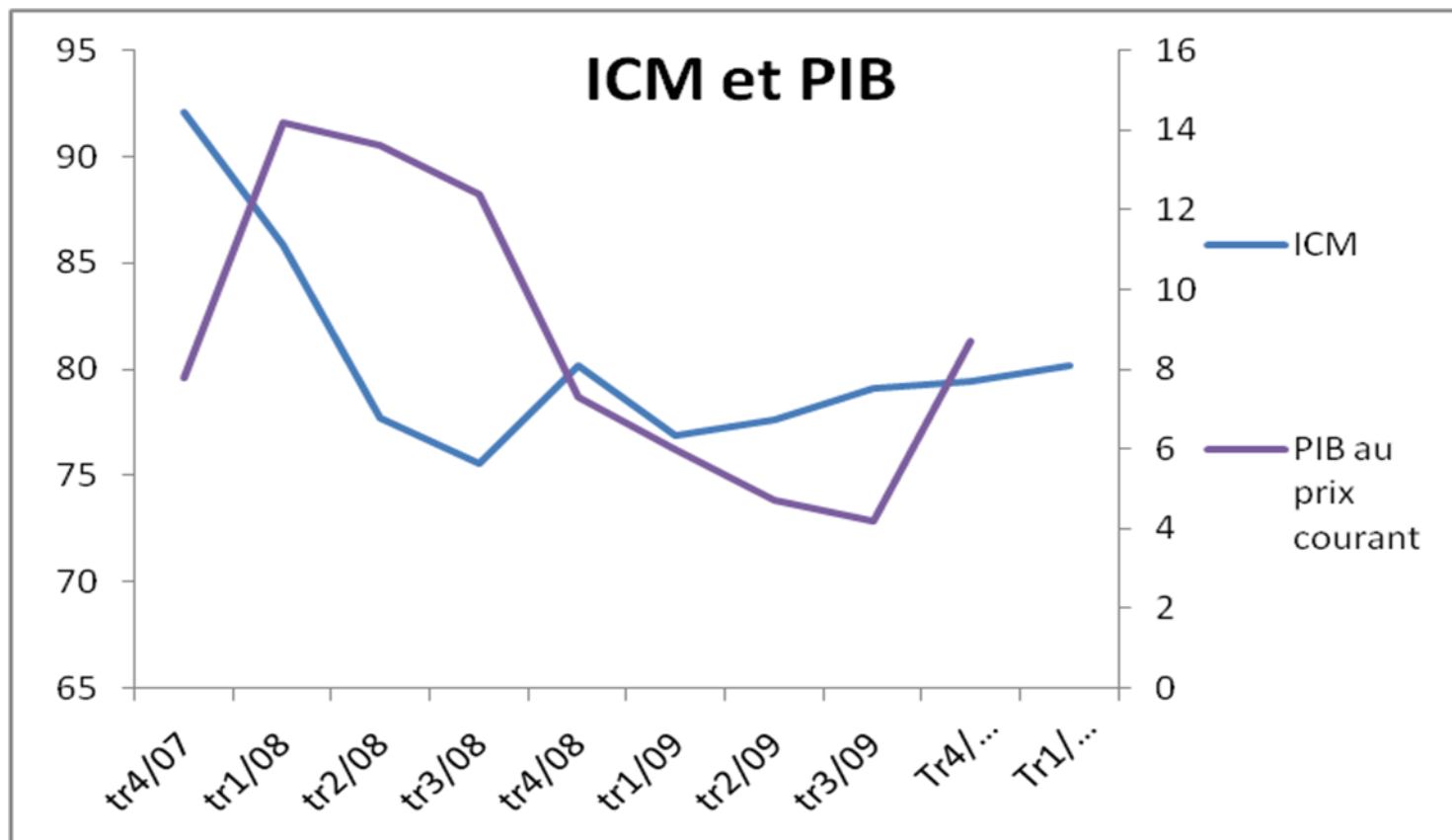


La perception des ménages de l'évolution passée des prix des produits alimentaires est concordante avec l'évolution de l'IPC alimentaire.

(Le signe des soldes a été inversé dans ce graphique)



Evolution de l'ICM et du PIB trimestriel





Merci pour votre attention